



Rapport annuel
2024-2025

SPOT

CLINIQUE
COMMUNAUTAIRE
DE SANTÉ
ET D'ENSEIGNEMENT

TABLE DES MATIÈRES

02

Présentation de la couverture

03

Mots du C.A. et de l'équipe de coordination

05

Notre mission, nos valeurs et nos approches

06

Historique de la Clinique SPOT

07

Notre équipe

09

Organismes partenaires et bas seuil d'accessibilité

10

Statistiques et faits saillants

13

Enseignement : stages et projets étudiants

15

Soins psychosociaux et de santé mentale

18

Soins dentaires

19

Soins périnataux

20

Plaidoyer et représentations publiques

21

Regroupements, comités et recherches

22

Financement

23

Remerciements



PRÉSENTATION DE LA COUVERTURE

Titre de l'œuvre photo : Cheminement(s)

Artiste : Nicolas Chapron

Chaque année, la Clinique SPOT encourage un ou une artiste pour la page couverture de son rapport annuel d'activités. La photo de Nicolas nous interpelle particulièrement par l'espoir qu'elle porte, car nous sommes convaincus que chaque personne peut trouver la lumière, au-delà des difficultés.

L'œuvre est extraite d'une série de photos, présentée ainsi par l'artiste :

“Par l'utilisation d'une métaphore, cet enchaînement de photos est inspiré de mon parcours et est destiné à quiconque y trouvera une interprétation personnelle.”

Un énorme MERCI à l'artiste pour cette création, qu'on peut aussi admirer dans le corridor menant à la soupe populaire de la Maison Mère-Mallet à Québec.

MOT DU CONSEIL D'ADMINISTRATION



De gauche à droite sur la photo :

Audrey
Florence
Aimée
Cathie
Charles
Gabriel
Sébastien

Membres du C.A. absent.e.s
le jour de la photo :

Zoé
Ian

Le conseil d'administration de la Clinique SPOT est composé de 2 membres actifs, 2 membres étudiants, 2 membres organisationnels et 3 membres sympathisants (incluant des professionnel.le.s en santé).

Depuis quelques années, SPOT s'est doté de grandes orientations qui guident ses actions : **prendre soin des personnes utilisatrices**, **prendre soin des équipes** et **prendre soin de l'organisation**.

Comme nous l'énonçons souvent, le bien-être des personnes que nous accompagnons ne peut exister sans des équipes en santé. Mais l'inverse est tout aussi vrai : nous reconnaissons que le mieux-être des équipes repose aussi sur leur capacité à contribuer à celui des personnes utilisatrices. Prendre soin, c'est aussi reconnaître que **le lien entre les équipes et les personnes utilisatrices est vivant et porteur de transformation**. Le conseil d'administration est donc fier de soutenir ces personnes qui placent l'humain au cœur de leurs actions.

Ce rapport annuel témoigne des multiples façons dont SPOT a œuvré pour **contribuer à la santé des personnes** en situation de marginalisation, de désaffiliation et de vulnérabilité. Le contexte socioéconomique est en profonde transformation, et ce rapport illustre également les moyens par lesquels SPOT innove pour rejoindre les personnes « là où elles sont », comme le dit une de nos paires aidantes.



“ Le C.A. ”

MOT DE L'ÉQUIPE DE COORDINATION

Quand nous regardons toutes ces personnes de ❤️ qui composent l'équipe de travail et de soins de la Clinique SPOT, nous sommes émerveillées !

Chaque nouvelle personne qui s'ajoute amène sa couleur et c'est ENSEMBLE que nous poursuivons notre objectif commun d'amener + d'équité en santé et de prendre soin des personnes marginalisées.

À SPOT, mixité rime avec solidarité et l'audace permet de redonner à chacune et chacun sa place.



De gauche à droite : Véronique, Marie-Pier et Isabelle, coordonnatrices à SPOT

En tenant compte des contraintes et obstacles du système de santé et services sociaux, qui ne tourne pas toujours rond, SPOT a mis les bouchées doubles avec de nombreuses actions pour prendre soin de la population ciblée en 2024-2025 :

monter des kits de matériel de consommation sécuritaire,
effectuer une analyse des soins de première ligne existants,
démarrer plusieurs nouveaux groupes d'intervention,
améliorer la santé et sécurité au travail et les conditions de pratique,
accueillir près de 35 étudiantes et étudiants pour tisser des liens entre les univers communautaires et universitaires,
ajouter une sage-femme, des IPS et une paire aidante périnatale à l'équipe,
migrier vers un nouvel univers informatique,
acquérir une machine à échographie,
collaborer au démarrage de soins communautaires de physiothérapie,
impliquer les pair.e.s aidant.e.s dans l'organisation des soins et l'assistance dentaire,
réfléchir à la réduction des risques et méfaits liés à l'usage de substances,
faire un plaidoyer public pour un meilleur accès aux soins...

Pour améliorer la santé des personnes désaffiliées, l'équipe de SPOT dit chaque jour PRÉSENTE, avec une énergie et une créativité aussi débordantes qu'impressionnantes.

Nous sommes privilégiées de pouvoir contribuer à rendre cette mission possible !

"les coordos"

NOTRE DOUBLE MISSION

Offrir des soins de santé globale aux personnes désaffiliées et/ou marginalisées peu ou non rejointe par le réseau de la santé.

Former une relève professionnelle sensibilisée aux enjeux sociaux et aux besoins de santé de ces personnes.

NOS VALEURS

ÉQUITÉ

PARTICIPATION INCLUSIVE

SOLIDARITÉ

ACCUEIL ET OUVERTURE

NOS APPROCHES



HUMANISME

Accueil bienveillant
Centré sur la personne et ses besoins
À proximité (là où sont les gens)
Centré sur les forces de la personne



RÉTABLISSEMENT

Croyance au potentiel des personnes
Valorisation des savoirs d'expérience
Autodétermination de la personne et valorisation de son pouvoir d'agir



RÉDUCTION DES MÉFAITS

Accompagnement vers une consommation sécuritaire
Considération de la consommation dans le contexte global
Non-jugement face à l'usage de substances



SANTÉ GLOBALE

Affiliation et inclusion sociale
Prise en compte des réalités variées
Équité sociale et de santé favorisée
Collaboration interdisciplinaire

HISTORIQUE DE LA CLINIQUE SPOT

2015

Début des stages

Début des stages et activités étudiantes en sciences de la santé et sciences sociales, notamment dans l'offre de soins dentaires, en médecine familiale et en psychologie.

2019 – 2020

De nouveaux points de services

SPOT dédie un de ses points de services aux personnes qui s'identifient comme femme à la YWCA-Qc. C'est ensuite au Centre d'amitié autochtone de Québec d'ouvrir ses portes à SPOT pour offrir des soins de proximité dans leur milieu, pendant le démarrage de leur propre clinique, *Nitnat*.

2023

Soins dentaires préventifs

Développement de soins buccodentaires préventifs dans nos locaux de SPOT à la Maison Mère-Mallet.



De gauche à droite : Rosalie, Annick, Maxime, Evelyne, Gabrielle et Cathie qui inaugurent le nouvel espace de cuisine commune : Le Café Touski !

2014

Début des soins

L'Archipel d'Entraide, Le Relais d'Espérance, La Dauphine, La maison Revivre et Point de Repères sont les organismes qui croient à cette innovation et décident d'embarquer dans l'aventure de clinique communautaire avec une infirmière et un pair aidant.

2016-2017

Maison Mère-Mallet et soins psychosociaux

En 2016, SPOT quitte les locaux de la rue de Père-Marquette pour aménager au 945 rue des Soeurs-de-la-Charité. En 2017, le volet psychosocial se développe avec l'arrivée d'une psychologue à temps partiel dans l'équipe.

2021

SPOT a pignon sur rue

Inauguration d'un grand local multifonction et de locaux de soins au 930 rue Richelieu. Des projets pilotes de suivis de grossesse avec IPSPL et de soins vétérinaires avec bénévoles y prennent place, en plus des rencontres d'équipe et formation continue.

2024

L'équipe et les services s'agrandissent

Ajout d'une paire aidante périnatale et mise en place d'un projet pilote sage-femme. Réalisation d'un projet pilote de physiothérapie communautaire avec l'UL. Agrandissement et aménagement des locaux avec une cuisinette !

ÉQUIPE 2024-2025



Arianne
Paire aidante



Maxime
Pair aidant



Cathie
Paire aidante



Fernanda
Paire aidante



Olivier
Infirmier clinicien



Irene
Infirmière clinicienne



Annick
Infirmière clinicienne



Caroline
Infirmière clinicienne



Rosalie
Infirmière praticienne
spécialisée première ligne



Gabrielle
Infirmière praticienne
spécialisée première ligne



Catherine
Infirmière praticienne
spécialisée santé mentale



Sylvie
Sage-femme

ÉQUIPE 2024-2025



Yesika

Navigatrice psychosociale



Sophie

Psychologue



Andréanne

Psychologue



Leila

Assistante dentaire



Cécile

Adjointe administrative



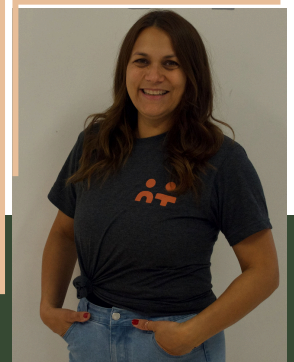
Marie-Pier

Coordonnatrice générale



Isabelle

Coordonnatrice de
l'enseignement



Véronique

Coordonnatrice du
développement et des opérations

En 2024-2025, notre équipe a eu la chance de pouvoir compter sur la merveilleuse présence de :

↪ 4 pairs aidants en soutien

↪ 3 dentistes et
1 chirurgien maxillo-facial

↪ 9 médecins en soutien

↪ 1 obstétricienne

↪ 2 infirmières praticiennes
spécialisées en soutien

↪ 1 psychiatre en soutien

ORGANISMES PARTENAIRES

SPOT donne des soins à



De gauche à droite :
Arianne, Maxime et Caroline.



L'ARCHIPEL
D'ENTRAIDE



LA
DAUPHINE



LE RELAIS
D'ESPÉRANCE



LA MAISON
REVIVRE



LA YWCA
QUÉBEC

Offrir des soins dans des milieux communautaires

permet aux personnes qui viennent à SPOT de briser l'isolement puis d'être en contact avec la communauté et avec une multitude d'autres services.

En venant chercher des soins dans les organismes, elles ont accès à des café-rencontres, des friperies, de l'aide alimentaire, des activités, des services pour les impôts et plus encore.

BAS SEUIL D'ACCESSIBILITÉ

À SPOT, **pas besoin de carte RAMQ** pour obtenir des soins.

Les soins offerts sont toujours **gratuits**.

Les soins de première ligne avec les infirmières cliniciennes sont **sans rendez-vous**.

Les gens sont accueillis chaleureusement par **des pairs aidants et paires aidantes**.

SPOT accueille les personnes sans jugement par rapport à l'usage de substances et favorise une **approche de réduction des risques et méfaits**.

Les personnes peuvent venir **seules ou accompagnées**.

STATISTIQUES ET FAITS SAILLANTS

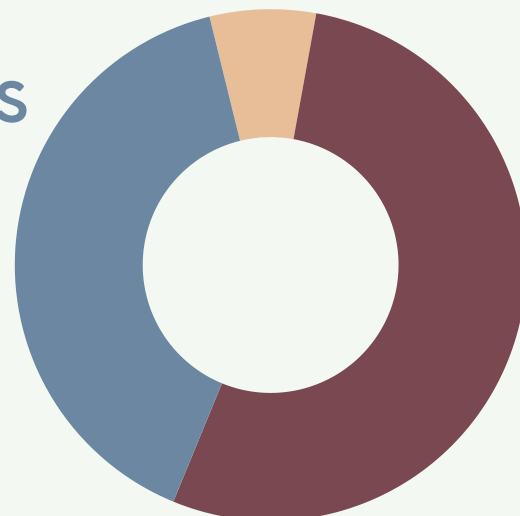
744 PERSONNES DIFFÉRENTES
REJOINTES EN 2024-2025

1880 consultations infirmières

408 rencontres psychosociales

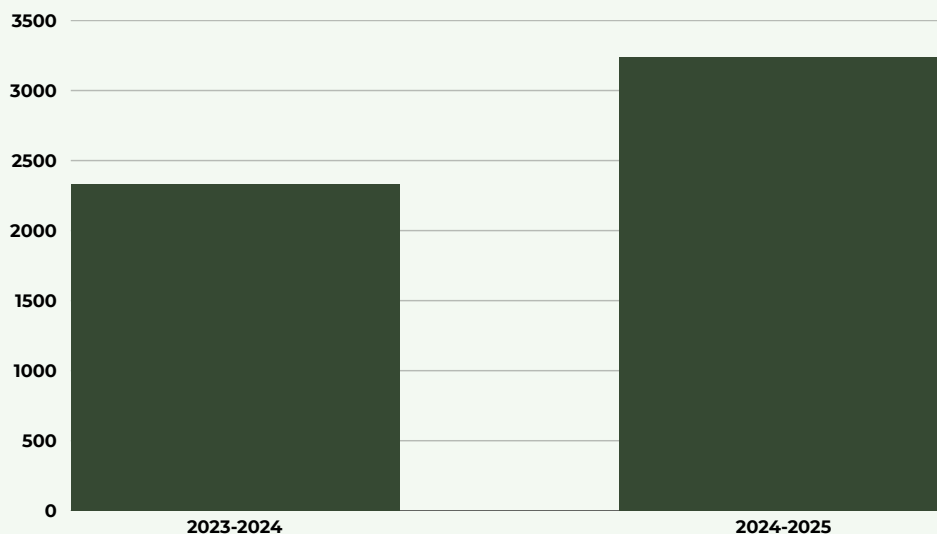
240 rencontres de soins dentaires

600 rencontres de suivis de grossesse



● 354 hommes
● 399 femmes
● 47 autres identités de genre

TOTAL DE
3 241 CONSULTATIONS ET RENCONTRES



*Équipe qui grandit =
+ de soins !*

STATISTIQUES ET FAITS SAILLANTS

➔ SOINS INFIRMIERS DE PREMIÈRE LIGNE

Les infirmières cliniciennes de la Clinique SPOT exercent à leur plein potentiel en effectuant une évaluation de la santé physique et mentale des personnes, en leur proposant des plans de traitement et en les aidant à accéder aux soins et services, publics et communautaires.

Avec l'équipe de paire-aidance, **les infirmières cliniciennes sont au ❤️ de notre mission** d'améliorer la santé des personnes marginalisées et désaffiliées en créant un lien permettant ensuite d'offrir d'autres soins et services. En 2024-2025, elles ont travaillé avec des **infirmières praticiennes en soins de première ligne (IPSPL)** pour offrir encore + de soins !

➔ PRÉVENTION DES SURDOSES

En 2024-2025, nous avons :

- mis en place la distribution de matériel de consommation sécuritaire, en partenariat avec la Direction de la santé publique de la Capitale-Nationale;
- participé à la Journée nationale de prévention des surdoses;
- distribué des trousseaux Naloxone aux personnes utilisatrices pour prévenir les surdoses par opioïdes;
- suivi plusieurs ateliers et formations sur la réduction des risques et méfaits liés à l'usage de substances avec nos partenaires Point de Repères, un médecin en soutien de SPOT, des personnes paires aidantes et des professionnelles de la Direction de la santé publique.



Sur la photo : l'équipe de travail de la Clinique SPOT visite l'organisme Point de Repères, pour approfondir ses connaissances sur la réduction des méfaits liés à l'usage de substances.

STATISTIQUES ET FAITS SAILLANTS

➔ Migration numérique

L'utilisation obligatoire de plateformes informatiques plus sécurisées a été instaurée. Le partage de documents mieux balisé améliore l'efficacité et la satisfaction au travail !

L'équipe a suivi des formations pour mieux comprendre ce nouvel univers et mieux maîtriser certains outils informatiques et numériques.

➔ Santé et sécurité au travail

Un chantier d'évaluation des risques en santé et sécurité au travail a été réalisé, avec consultation des membres de l'équipe, mise en place d'outils de suivi et nomination de personnes responsables de l'application des mesures identifiées.



L'équipe en formation OMEGA, qui pratique des techniques pour protéger son intégrité physique. Il s'agit d'une des mesures identifiées dans l'amélioration de la santé et sécurité au travail.

➔ Cartographie des soins

Une analyse des soins de première ligne offerts aux personnes marginalisées et désaffiliées à Québec a été effectuée, afin d'évaluer les besoins répondus et les trous de services actuels. Plusieurs partenaires ont été rencontrés.

Les rencontres d'équipe ont permis de consolider le fonctionnement des blocs de soins et d'optimiser la collaboration interdisciplinaire.

Le continuum de désaffiliation de SPOT est maintenant disponible !

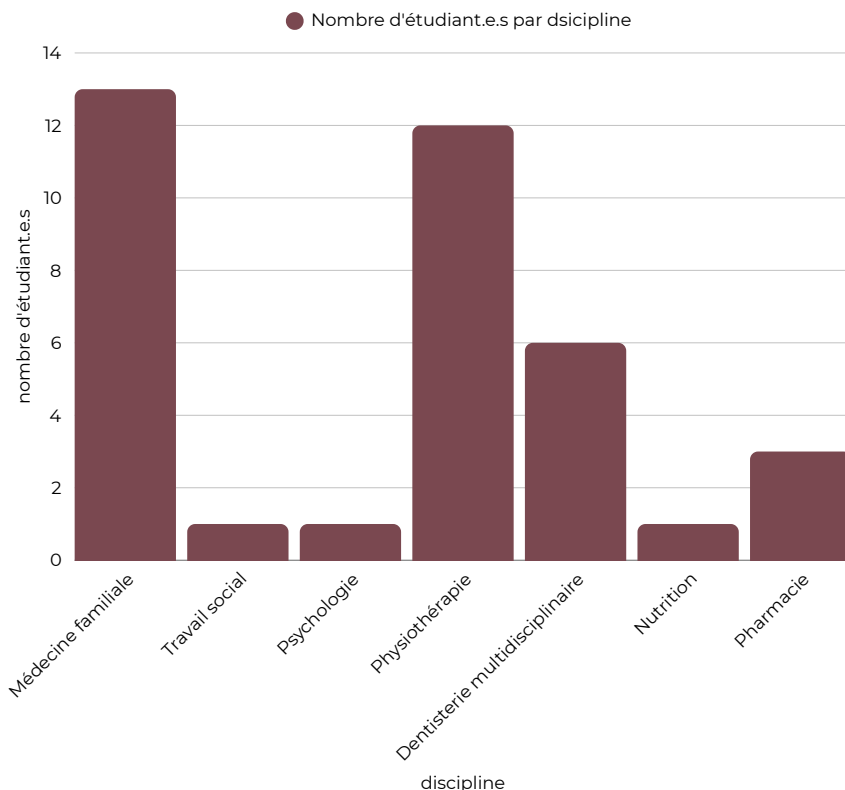
ENSEIGNEMENT : STAGES ET PROJETS ÉTUDIANTS



De gauche à droite : Ariane (stagiaire en pharmacie), Arianne (paire aidante), Laurie (stagiaire en service social), Isabelle (coordonnatrice de l'enseignement)

Avec sa mission d'enseignement, SPOT accueille des dizaines d'étudiants par année provenant de facultés en **sciences de la santé et sciences sociales**. En côtoyant les personnes touchées par les inégalités sociales de santé, ces futurs professionnels sont sensibilisés aux réalités de la population ciblée et peuvent adapter leur pratique. De cette façon SPOT agit concrètement pour contribuer à bâtir un monde plus équitable **pour tous et toutes**.

SPOT a atteint un nombre record de 35 étudiant.e.s accueilli.e.s en 2024-2025 !



Les savoirs académiques et expérientiels se côtoient avec joie à la Clinique SPOT!



De gauche à droite : Marianne, stagiaire en pharmacie, Isabelle, coordonnatrice de l'enseignement et Jessica, paire aidante en soutien.

ENSEIGNEMENT : STAGES ET PROJETS ÉTUDIANTS

■ PARCOURS COMMUNAUTAIRES

5 parcours communautaires ont permis à 45 futur.es professionnel.le.s en sciences sociales et de la santé de sillonner les rues du centre-ville avec des membres de l'équipe de travail de la Clinique SPOT.

Ils et elles connaissent maintenant mieux les réalités des personnes marginalisées ainsi que les organismes communautaires qui les soutiennent !



Maxime, pair aidant, sillonnant les rues du Centre-ville de Québec pour présenter les ressources communautaires aux étudiantes du comité SPOT-UL

■ SOINS DE RÉADAPTATION EN PHYSIOTHÉRAPIE

En plus des stages habituels dans cette discipline, un projet pilote a vu le jour en collaboration avec la Clinique universitaire de physiothérapie de l'Université Laval, afin de développer la physiothérapie communautaire auprès de personnes fréquentant 9 organismes de la Maison Mère-Mallet. En plus d'expliquer la physiothérapie et comment elle peut diminuer les douleurs, les stagiaires ont pu pratiquer avec une approche de proximité permettant de sécuriser les personnes en faisant le pas d'aller vers elles, directement dans leurs milieux de vie.

Ainsi, 110 consultations gratuites ont pu être offertes aux personnes marginalisées, qui ont souvent peu accès à ce type de soins de santé, qui améliore grandement le bien-être.

"Vous m'avez fait voir que ça peut aller mieux."

(une personne qui a reçu des soins de physio)



De gauche à droite : Charlotte, Axel, Jérémie, Ysaline, Isabelle, Marianne et Séverine

SOINS PSYCHOSOCIAUX ET DE SANTÉ MENTALE

PAIRE-AIDANCE

SOIGNER inclut soutenir les besoins de bases.

À SPOT, soutenir la réponse aux besoins de base fait partie des soins de santé globale. Lorsque les personnes mentionnent avoir des difficultés pour s'alimenter, se procurer des médicaments ou se déplacer, nous offrons du soutien ponctuel de dépannage avec des cartes prépayées.

C'est parfois une aide qui permet de pouvoir entamer la prochaine étape de soins et de réaffiliation sociale, le coup de pouce qui redonne confiance en l'humanité.

C'est aussi une façon d'incarner l'**équité**, une valeur dans l'ADN de SPOT !

La paire-aidance ... et plus encore !

Cette année, les pair.e.s ont accepté des tâches d'assistance dentaire et des tâches administratives et de secrétariat qui ne sont pas dans le rôle habituel de la paire-aidance. Faute de ressource à l'interne, les pair.e.s ont accepté ces mandats avec leur volonté d'acier et les ont accompli avec toute leur délicatesse d'expert.e.s de vécu. Réaliser des tâches entourant les soins avec rendez-vous leur a permis de :

- Développer et faire rayonner des compétences spécifiques;
- Évoluer dans leur parcours socio-professionnel;
- Bonifier leur compréhension des rôles des autres membres de l'équipe, ce qui solidifie la pratique interdisciplinaire de SPOT.

La paire-aidance à SPOT permet de rester toujours connecté sur les réalités que les personnes qui viennent chercher des soins peuvent vivre. Ces précieux membres de l'équipe de travail offrent un éclairage pertinent aux infirmières et aux autres professionnels de la santé, notamment sur les barrières d'accessibilité. Elles et ils sont créatifs pour proposer des solutions adaptées et sur mesure, en plus d'offrir du soutien à partir de leur vécu de rétablissement et de susciter l'espoir. Elles et ils sont la première porte d'entrée des soins psychosociaux. Sans ces merveilleuses personnes, SPOT serait beaucoup moins agile !



De gauche à droite :
Maxime et Arianne, pair.e.s aidant.es.



De gauche à droite : Cathie (paire aidante), Isabelle (coordonnatrice), Maxime (pair aidant), Laurence (AQRP) et Arianne (paire aidante).

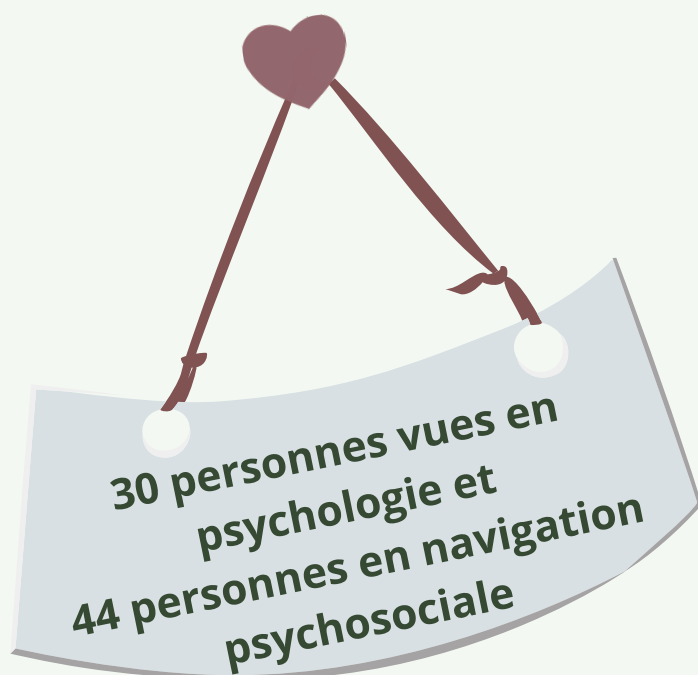
Faire rayonner la paire-aidance aux États Généraux sur l'itinérance

Cet automne, le Réseau Solidarité Itinérance du Québec (RSIQ) a organisé la 4e édition des États Généraux sur l'itinérance au Québec. Les pairs y ont expliqué leur rôle auprès d'une quarantaine de personnes.

La présentation a témoigné de cette approche professionnelle essentielle, une richesse dont SPOT ne se passerait plus !

SOINS PSYCHOSOCIAUX ET DE SANTÉ MENTALE

NAVIGATION PSYCHOSOCIALE et PSYCHOLOGIE



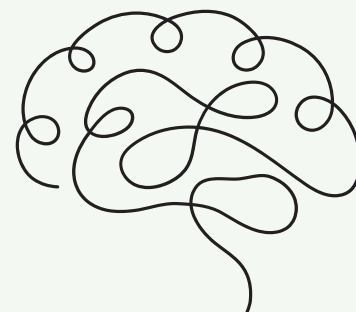
La **navigation psychosociale** a permis à de nombreuses personnes de pouvoir clarifier leurs besoins, de connaître les ressources adéquates pour y répondre et de confier leurs difficultés dans un climat sécuritaire et sécurisant, sans jugement. Ce service est offert en français et en espagnol, avec une approche d'intervention brève axée sur les solutions et sur les forces de la personne.

Avec les **suivis en psychothérapie**, les personnes sont accompagnées pendant 25 séances par une psychologue. Elles ont alors le temps de travailler en profondeur certaines émotions, d'apprendre à mieux se connaître et surtout, de développer des stratégies améliorant leur bien-être et leur santé mentale.

IPSSM (infirmière praticienne spécialisée en santé mentale)

Nouveauté en 2025 grâce à la collaboration du CIUSSS de la Capitale-Nationale, une **infirmière praticienne spécialisée en santé mentale** offre ses services professionnels à temps plein avec la Clinique SPOT. Dans une approche humaniste et de réduction des risques et méfaits, elle peut notamment :

- évaluer les troubles mentaux et poser des diagnostics;
- proposer des plans de traitement à partir d'une approche biopsychosociale, incluant la prescription et déprescription;
- offrir du coaching et de l'enseignement en santé mentale aux personnes utilisatrices et à l'équipe de soins et d'intervention de la Clinique SPOT.



SOINS PSYCHOSOCIAUX ET DE SANTÉ MENTALE

INTERVENTION DE GROUPE : violence institutionnelle

Un groupe d'intervention a été initié à l'hiver 2025 à propos de la violence institutionnelle, un thème souvent abordé par les personnes qui viennent à SPOT.

Ainsi, **8 rencontres ont eu lieu** et ont permis à des personnes concernées de partager leur vécu et leurs idées dans un climat sécuritaire et sécurisant. Les rencontres ont mené à la publication d'une vidéo de sensibilisation, partagée sur les réseaux sociaux.

C'est quoi de la violence institutionnelle?

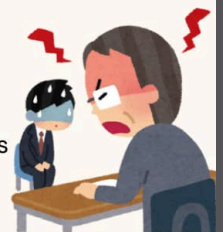


C'est quand on te traite pas bien dans un endroit comme :

- Un hôpital
- Un bureau de ministère
- Un poste de police

C'est quand :

- On refuse de t'aider
- On respecte pas tes droits
- On est méchant avec toi
- On te traite pas comme les autres



FÊTE DES MORTS : prendre soin des deuils difficiles



De gauche à droite : Jackie, Yesika, Laurie, Isabelle, Fernanda et Stacy.

Notre équipe a préparé un événement pour la fête des morts, afin de créer un espace de partage en lien avec les deuils difficiles (par surdose, suicide, deuil animalier, etc.).

Un autel avec des photos des personnes décédées a été mis en place dans la cuisine de la soupe populaire de la Maison Mère-Mallet, fréquenté par des dizaines de personnes chaque jour. Un moment de partage touchant a été animé et des festivités ont eu lieu, avec de la danse traditionnelle mexicaine et délicieux un repas.

Une nouvelle tradition annuelle de SPOT ?

SOINS DENTAIRES

Un nouveau pôle de soins dentaires voit le jour dans les locaux de SPOT ! On y fait des examens diagnostics, du détartrage et des évaluations dans une perspective de prévention primaire et secondaire. Le but de faire des traitements minimalement invasifs est de préserver le plus possible de structure osseuse pour conserver une stabilité dentaire. Dans une approche qui respecte les craintes, les limites et le rythme des personnes, la dentiste et le pair aidant assistant réussissent à rejoindre et soigner des personnes qui n'ont pas visité de dentiste depuis plusieurs années.

240 consultations dentaires

Avec l'ajout du pôle de soins dentaires préventifs à SPOT, nous avons réalisées 73 consultations de plus que l'année précédente.



Le duo de feu, Aimée, dentiste et professeure à l'Université Laval et Maxime, pair aidant assistant.

Notre équipe multidisciplinaire est riche de savoirs :

- expérimentiels,
- académiques et
- professionnels.

Nous prenons le temps de comprendre le bagage avec lequel la personne s'assoit sur la chaise et nous mettons en place, avec elle, les moyens qui facilitent la consultation pour vivre des réussites.

Cette façon de faire unique, permet de **sécuriser la personne et d'adapter NOS pratiques à SES besoins.**

Notre milieu communautaire nous donne la **latitude nécessaire pour soigner avec une approche souple et adaptative.**



De gauche à droite sur la photo : Leila, assistante, Ariane, paire aidante, Marie-Ève, directrice de la FODO, Pierre-Éric, chirurgien maxillo, Frédérick, résident multi, Aimée, dentiste, Maxime, pair aidant, Andréanne, dentiste et Véronique, coordonnatrice.

En 2024-2025, les soins dentaires à SPOT ont été possibles grâce à :

- ✓ la cohorte des résidents multidisciplinaires de l'Université Laval;
- ✓ des professeurs titulaires, chargés de cours engagés et passionnés;
- ✓ des étudiants bénévoles qui aident à l'octroi de rendez-vous;
- ✓ les pair.e.s aidants qui acceptent de prendre des mandats d'assistance et de secrétariat!

SOINS PÉRINATAUX

En 2024-2025, plusieurs professionnelles ont participé à l'offre de suivis de grossesse et d'accompagnement des personnes enceintes immigrantes sans assurance-maladie à la Clinique SPOT :

- infirmières praticiennes spécialisées (IPSPL);
- médecins en soutien (omnipraticiennes et obstétricienne);
- infirmières cliniciennes;
- paire aidante périnatale;
- intervenante périnatale;
- sage-femme;
- intervenante du Collectif Les Accompagnantes.

Projet pilote : sage-femme à SPOT

Un projet pilote a permis d'ajouter une sage-femme responsable des suivis de grossesse 3 jours par semaine. Malheureusement, ce projet n'est pas reconduit et le financement public prend fin en 2025, amenant une rupture de services importante.



Des parents visitent notre équipe de soins périnataux, accompagnés de leurs magnifiques petits bébés et accueillis par Evelyne et Cathie à la Clinique SPOT.

Ateliers de groupe

Des ateliers de groupe ont été développés pour les femmes et familles visitant nos locaux pour les suivis de grossesse. Ces activités ont permis de répondre aux questions des familles sur les coûts entourant l'accouchement, la réalité de devenir parents au Québec, les ressources à connaître, la nutrition et une foule d'autres sujets. C'est aussi une occasion de briser l'isolement et de rencontrer d'autres familles qui vivent la même réalité !

Plus de 100 personnes différentes ont pu bénéficier de suivis de grossesse gratuits à la Clinique SPOT en 2024-2025.

600 consultations en présence ont été offertes, dans nos locaux communautaires chaleureux.

PLAIDOYER ET REPRÉSENTATIONS PUBLIQUES



Dépôt d'une pétition et d'un projet de loi pour l'accès aux soins de santé sexuelle et reproductive

La Clinique SPOT, en collaboration avec Médecins du Monde Canada, le Regroupement des groupes de femmes de la Capitale-Nationale et des partis de l'opposition, a participé aux étapes menant au dépôt d'une pétition et d'un projet de loi et au plaidoyer pour un meilleur accès aux soins de santé sexuelle et reproductive pour les personnes migrantes sans assurance santé.

Reportage de Radio-Canada et déclaration du député à l'Assemblée-Nationale pour les 10 ans de SPOT

Un reportage journalistique et un mot du député de Taschereau ont fait rayonner notre mission : "la Clinique SPOT améliore la santé globale de personnes souvent relégués au second plan en raison de réalités comme l'itinérance, l'usage de substances, les parcours migratoires précaires et les troubles de santé mentale. À travers les tumultes actuels, la Clinique SPOT est une bouffée d'air tellement nécessaire." (Étienne Grandmont, député de Taschereau)



ARIANNE BOISVERT
paire aidante
Clinique SPOT

Le reportage de Guyline Bussière.
PHOTO : RADIO-CANADA / GUYLAINE BUSSIÈRE



MARIE-PIER LANDRY

COORDONNATRICE GÉNÉRALE
SPOT CLINIQUE COMMUNAUTAIRE DE SANTÉ ET D'ENSEIGNEMENT

00:46 / 02:29

Reportage télé sur le diabète et l'itinérance

La Clinique SPOT a été interpellée pour témoigner des réalités entourant les maladies chroniques et les situations d'itinérance, pour un reportage de Noovo. Les difficultés de prévention et de prise en charge en contexte d'itinérance ont été soulignées par SPOT et par d'autres organismes, ainsi que les impacts pouvant aller jusqu'à l'amputation.

REGROUPEMENTS, COMITÉS ET RECHERCHES

REGROUPEMENTS et COMITÉS

Regroupement pour l'aide aux itinérants et itinérantes de Québec

Regroupement des groupes de femmes de la Capitale-Nationale

Alliance des communautés culturelles pour l'égalité
dans la santé et les services sociaux (ACCESSS)

Table de concertation en périnatalité (Québec)

Comités et rencontres en prévention des surdoses

Comités : Stratégie et action, Nuit des sans-abris, Santé des femmes,
Journée nationale de prévention des surdoses

COLLABORATION À DES RECHERCHES ET PROJETS ayant pour sujet :

Les pratiques d'enseignement des déterminants sociaux de la santé

La santé des personnes migrantes

La paire-aidance dans des organismes de santé

Les coûts et impacts du manque d'accès aux soins périnataux

La formation de médecins socialement responsables

La bienveillance obstétricale et gynécologique

L'équité d'accès aux soins palliatifs en lien avec l'itinérance

FINANCEMENTS

Centraide Québec, Chaudières-Appalaches

Centre intégré universitaire de santé et de services sociaux de la Capitale-Nationale (CIUSSS-CN)

Dons de particuliers généreux et engagés

Étienne Grandmont, député de Taschereau (provincial)

Fondation Greenshield Canada

Fondation Groupe Fleury

Fondation Hewitt

Fondation Patrice-Drolet

Fondation Québec Philanthrope

Fonds de relance des services communautaires du Canada

Gouvernement du Canada (fonds en itinérance)

Mission Inclusion

Sol Zanetti, député de Jean-Lesage (provincial)

Syndicat des professionnel-le-s de l'Université Laval

Université Laval (entente avec les facultés)



Cathie (intervenante périnatale) et Marie-Pier (coordonnatrice) se réjouissent de l'arrivée de la nouvelle machine à échographie de SPOT !

Chaque coup de pouce financier, petit ou grand, nous permet de faire de nouvelles acquisitions, de renouveler des contrats et de développer notre offre de soins. Cela fait la différence et nous permet **d'accomplir notre mission.**

MERCI !



REMERCIEMENTS

Nous souhaitons aussi remercier sincèrement toutes les personnes qui contribuent à la mission de la Clinique SPOT, particulièrement :

LES BÉNÉVOLES (personnes utilisatrices et membres du C.A.)

LES EMPLOYÉ.E.S DE LA CLINIQUE SPOT (toutes et tous !)
et notre adjointe à l'administration en prêt de service grâce au CAAP
de la Capitale-Nationale

LES INFIRMIÈRES (cliniciennes et praticiennes) et SAGE-FEMME

LES MÉDECINS en soutien

LES PAIRS AIDANTS ET PAIRES AIDANTES en soutien

LES ORGANISMES PARTENAIRES

LES AUTRES PERSONNES EN SOUTIEN
pour l'informatique, la psychologie en espagnol, les trajectoires de
soins, la défense de droits, le plaidoyer, la formation continue.

Surtout, merci aux personnes qui nous ont fait confiance pour les accompagner et prendre soin de leur santé.

SANTÉ POUR TOUS !

